

やまきた
広報

感謝を胸に 十二の巣立ち

【織笠小学校 卒業式】

No.
1190

今号の主な内容

R2施政方針・当初予算
天空海闊
町のわだい

2～5
6
7

CONTENTS

4月1日号
2020



復興事業

▼織笠跡浜地区並びに大浦地区の低地部

整備などを、国の復興・創生期間内に余すところなく完了させるとともに、復興まちづくりの最も基盤となる防潮堤及び水門整備が一日でも早く完了するよう、県に対し強く要望する▼震災で直面した課題やそこから得られた教訓を次世代に継承し、将来の災害に備えることを目的として、10年にわたる取り組みを記した「復興記録誌」を編集・刊行する。

災害復旧

▼田の浜地区 防災緑地公園の復旧について

では「田の浜地区台風第19号水害検証委員会」からの提言や、地元自治会からの要望を踏まえながら、早期整備に努める。

被災者の生活支援

▼東日本大震災で被災された方の住まいの再建については、その再建方

R2 施政方針

2月13日から3月13日にかけて開かれた令和2年第1回山田町議会定例会。30の議案が審議され、全て原案のとおり可決されました。定例会初日には、今後のまちづくりの方向性や重点施策を示す施政方針を佐藤町長が表明。本紙ではその一部を抜粋・要約し、紹介します。

健康と福祉の充実

▼健康寿命の延伸を図るため重要となる、

法に応じた各種支援補助制度を継続し、すべての被災者が恒久住宅へ移行できるよう支援を行う▼台風19号災害による被災者についても、一日でも早く再建できるよう、再建方法に応じたきめ細かな支援に努める。

運動や食事の生活改善等を目的とした生活習慣病予防教室や減塩教室等を実施する▼ゲートキーパー養成講座や自殺予防の普及啓発活動に取り組むなど、町民の心身の健康づくりを推進する▼県立山田病院への医師の招へい活動を継続し、県に対する要望を引き続き実施する▼国民健康保険事業については、健全財政の維持に努め、医療費適正化対策を推進するなどし、医療費の抑制に取り組む▼医療費助成事業は引き続き実施する。乳幼児・児童生徒に対する医療費助成については、中学生までの現物給付拡大に向け、県が各市町村等と必要な調整を行っており、実施を前提に準備を進めていく▼介護サービスの充実については、医療と介護、地域との包括的な支援体制の構築に努め、各種調査を通じて、介護を必要とする方やその生活を支援するご家族のニーズを把握しながら、令和3年度からスタートする「第8期介護保険事業計画」を策定する▼地域福祉について



は、地域での支え合いや、町民の福祉に対する意識の啓発や理解の促進に努めるとともに、悩みを抱えた方が必要な支援を受けられるよう、支援に努める▼障がい者福祉については、障がいのある人に必要なサービスを提供し、地域で安心して生活を送られるよう支援し、相談支援体制の強化に努める。

結婚支援と子育て支援

▼結婚・妊娠・出産・子育てをす

る世代が、この町で安心して生活できるよう支援する▼母子の心身の健全な育成をめざす「子育て世代包括支援事業」については、助産師及び保健師が中心となり、妊娠期から子育て期にわたる総合的な支援を引き続き実施する▼就学前児童に対する支援は、昨年10月から始まった幼児教育・保育の無償化制度による3歳児から5歳児までの無償化に加え、0歳児から2歳児についても、町の独自支援策として無償化の対象を拡大する。



移住定住支援

▼移住相談会などでの「山田暮らし」のPRや、移住コーディネートによる相談対応を継続するほか、2年度からは、移住希望者の住まいの確保を目的としたリフォーム費用の助成と空き家バンク制度を開始し、町内への移住・定住を促進する▼地域力の維持・強化に資する「地域おこし協力隊」の採用を引き続き進める。

住民主体のまちづくり

▼「住民協働推進支援事業」などを通じて、個々の実情を踏まえながら、地域に寄り添った支援に努める。

交通網

▼山田北インターのフル化については、道路関係の期成同盟会等と連携し、実現に向けた要望活動に取り組む▼町道については、織笠・外山線及び礼堂線の拡幅等改良工事を進める。町道等の維持補修については、緊急性・必要性などを考慮しながら、適切な実施に努めるとともに、長崎地区の道路側溝の改修を引き続き進める▼防犯灯については、必要に応じて設置する。山田地

上下水道

▼水道事業については、安全で安心できる良質な水道水の安定供給、効率的な経営及び施設の維持管理に努める。被災した水道施設については、田の浜地区の配水管布設替工事に着手し、本復旧工事を行う▼下水道事業については、国の方針に基づき、経営基盤の強化を目的として、公共下水道事業特別会計及び漁業集落排水処理事業特別会計の公営企業会計への移行を進める。下水道整備については、現在進めている山田処理区内の管きよ延伸により、供用区域の拡大を図るとともに、接続率の向上を図るため、供用開始から3年以内の下水道接続工事に対し補助を行う。また、下水道事業計画処理区域外においては浄化槽の設置補助を行う。

住環境の整備

▼「柳沢北浜地区土地区画整理事業」については、国道のかさ上げ工事や県施工の防潮堤及び水門工事との調整を図りながら、残る道路工事や整地工事などを2年度の工事完了に向け実施する▼災害公営住宅については、既存の町営住宅を含め、町独自の減免措置を実施する。また、円滑な管理運営に努める▼応急仮設住宅については、東日本大震災で被災された方の再建がほぼ完了する見込みのため、県と連携し、解体・撤去を進める。

水産業の振興

▼主要養植物であるカキ、ホタテ等の品質向上のため、引き続き「漁獲物品質向上支援事業」により漁業者の各種機器導入に対し助成を行うほか、漁業生産量の増大を図るため、県や漁協と連携しながら新たな養殖種目の導入については、検討を進める▼記録的な不良となった秋サケにつ

いては、引き続き県や国などに對し、不漁の原因究明と資源の早期回復に向けた新たな取り組みを要望する▼漁協が行うアワビ及びナマコの種苗放流事業に對する全額補助については、2年度も引き続き実施する▼漁業担い手対策については「豊かな浜の担い手育成支援事業」により、漁業後継者や新規就業者に對し助成を行うとともに、漁業就業者育成協議会や「いわて水産アカデミー」と連携し、担い手の確保・育成に努める▼町営漁港については、施設の長寿命化を図るため、老朽化した防波堤の補修工事を実施する。また織笠防潮堤については、施設の効率的な維持管理に向けて機能保全計画を策定するほか、山田湾の眺望を確保するため、国道との交差点付近に展望広場を整備する。

農林業の振興

▼農業委員会、農地中間管理機構と連携し、農地の集積、遊休農地の解消を推進するとともに「多面的機能支払交付金事業」を活用して、農地の保全を支援する▼稲作においては、各農家によるブランド米導入を後押しするなど、付加価値の高い米づくりに目指す。野菜においては、



収穫時期を調整するなど、農家の所得向上につながるよう、引き続き関係機関と連携する。TPPやEPAなど国の貿易自由化政策による影響について動向を注視する▼農業生産基盤については、田名部地区のほ場整備を推進するため「県営農業農村整備事業」を導入の上、計画調査に取り組み▼有害鳥獣対策は、近年シカ、ハクビシン等による農作物被害が顕著なことから、

侵入防止のための電気柵等購入費補助を継続するほか、有害鳥獣被害対策実施隊による活動強化などに取り組み▼林業については、新たな森林経営管理制度に基づき、森林の整備促進に努める▼特用林産物のシイタケは、引き続き生産量の回復や担い手確保に向けた支援に努める。

商工業の振興

▼山田町商工会や関係団体と協働

し、共同店舗棟や交流センターなど、中心市街地エリアを核とした商業地の形成、にぎわいの創出に向けた取り組みをさらに進める。復興後の新たな生業の創出を図るため、起業の際の初期費用を補助する「やまだ創業サポート事業」を実施するほか、商工会や町内金融機関と連携し「創業支援等事業」にも取り組む

など、起業・創業に対する支援を行う▼東日本大震災の被災事業者の再建については、再建途上の事業者の支援を引き続き行う。昨年の台風19号の被災事業者についても施設や設備等の再建に向けた支援に努める。

観光の振興

▼観光消費の拡大により地域経済

の活性化につながるよう、行政、民間事業者及び地域住民が垣根を越えて連携協働し、観光誘客に取り組み▼オランダ島については、被災した栈橋や遊歩道の避難路の改修、平場の造成などの整備が完了することから、マリンレジャーやマリントーリズムなどの体験観光の拠点としての活用に加え、無人島キャンプなどの新たな活用方法にも積極的に取り組み、さらなる利用促進を図る▼前県立山田病院跡地に整備を予定している、新たな観光拠点については、令和4年度中に「道の駅」として開設することをめざし、新施設的设计業務に着手する。

防災防犯対策

▼昨年の台風19号による災害によ

り、防災に対する関心は高まっております。地震・津波対策に加え、

大雨・土砂災害など様々な災害に対処する必要があります。そのためには行政機関が担う「公助」だけでは不十分であり、日頃から自分の身は自分で守るという「自助」意識を醸成していく。また、地域や近隣の人が互いに協力し合う「共助」による地域防災力の向上を図っていく。また、住民等が迅速に避難できるように「津波避難看板設置事業」を進めるとともに、「避難所トイレ改修事業」により、トイレのバリアフリー化を図り、避難所の環境改善に努める▼防災行政無線は、「防災行政無線戸別受信機整備事業」により、屋外子局からの放送が聞き取りづらい世帯に対する戸別受信機の整備を進める▼火災等の防災対策については、第7分団消防屯所の移転・建設に向けて取り組むほか、経年劣化している消防施設等の更新や消防水利が不足する地域への地下式消火栓及び耐震性貯水槽の設置を計画的に進める。また、消防団員の入団促進と教育訓練のさらなる充実を図り、

防災体制の強化に努める▼雨水排水対策として整備している豊間根地区の排水路整備事業は、堂ヶ鼻、八千代地区の工事を進める▼「民間交番やまだ地域安全センター」については、各種防犯団体や山田交番と連携し、

地域の防犯・安全活動を行う拠点施設として、引き続き運営を支援していく。

学校教育

▼子供たちの教育環境

については、本年4月から小学校3校、中学校1校に再編し、新たなスタートを切ることから、豊かな人間関係の中でコミュニケーション能力を培いつつ、すべての児童生徒が希望をもって学校生活を送れる環境づくりに努める▼学校給食センターについては、山田中学校の隣接地に昨年8月に完成し、本年4月から学校給食が開始されることから、安全・安心で、子供たちに喜ばれる学校給食の提供に向け取り組む。

生涯教育

▼「次世代の学校・地域」創成プ

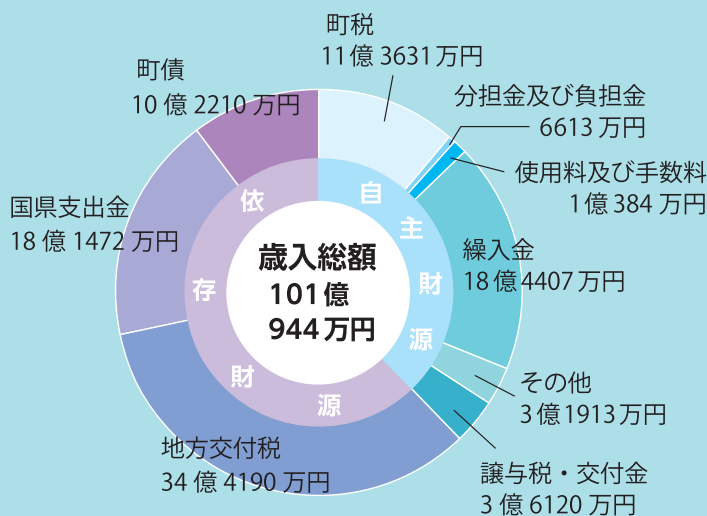
ランに基づき、地域学校支援コーディネーターを配置し、地域住民等の参画により、子どもたちの学びや成長を支える地域づくりをめざし取り組む▼B&G海洋センター事業については、陸中海岸青少年の家をはじめ、関係機関と連携し、町内外から積極的に参加者を受け入れ、海洋スポーツをとおして海に親しむ機会の提供に努める。

令和2年度 当初予算の概要

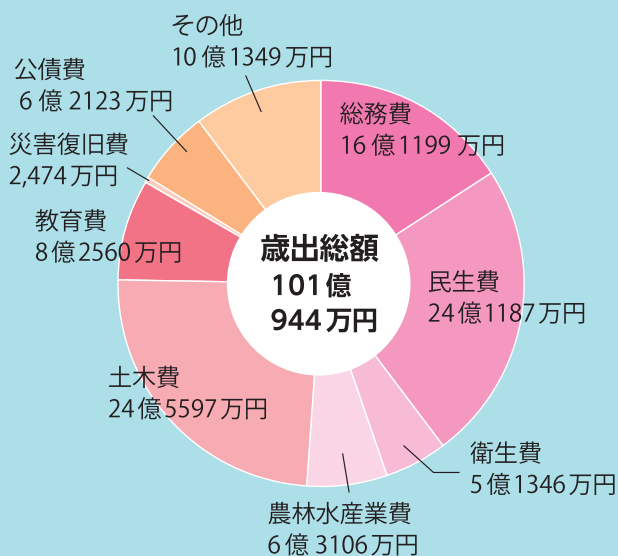
3月13日に開かれた令和2年山田町議会定例会において、令和2年度の予算が可決されました。予算額や種類、ポイントなどについてお知らせします。

一般会計当初予算総額101億944万4千円

歳入



歳出



※1万円未満を切り捨てているため、合計などが一致しないところがあります。

町の予算とは？

町の予算とは、1年の収入（歳入）と支出（歳出）の計画を示したものです。

- 歳入の例 住民の皆さんからの税金、国や県から交付されるお金、公共施設の使用料——など
- 歳出の例 道路や公園の整備、医療や子育て支援、観光振興にかかる費用——など

予算の種類

町では、予算を管理しやすいように、3種類8つの財布（会計）に分けて予算を管理しています。各会計の種類と当初予算額は次のとおりです。

■一般会計

町が行う財政運営の基本的な経費を計上した会計

- ・一般会計…101億944万4千円

■特別会計

ある特定の事業を行うための特定の収入・支出について、一般会計と区別して経理が行われる会計。

- ・山田町国民健康保険特別会計（事業勘定）…21億7054万4千円
- ・山田町後期高齢者医療特別会計…1億8309万5千円
- ・山田町介護保険特別会計（事業勘定）…19億1252万8千円
- ・山田町介護保険特別会計（サービス事業勘定）…210万6千円
- ・山田町漁業集落排水処理事業特別会計…1億5485万1千円
- ・山田町公共下水道事業特別会計…5億5311万4千円

■企業会計

料金収入で運営している事業の会計

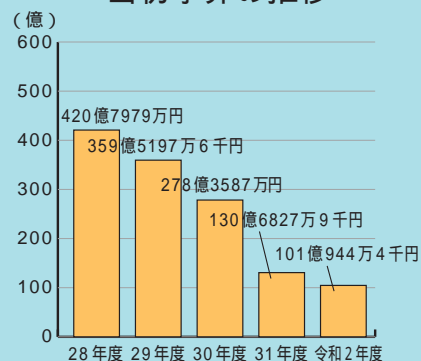
- ・山田町水道事業会計…6億6933万4千円

※収益的支出予算と資本的支出予算の合計額を掲載しています。

本年度予算のポイント

令和2年度当初予算は、東日本大震災後の平成24年度以降の当初予算計上額としては最少の規模となりました。理由としては、復旧・復興の進展に伴う事業費の減ることが挙げられます。

当初予算の推移





おいしい給食に笑顔がこぼれます

町内全小中学校で一斉スタート 学校給食が始まります

町では、この4月より、町内全小中学校へ向けた学校給食が一斉にスタートします。給食が始まると、山田中学校そばに建設された給食センターで作られたあたたかい給食が、毎日、専用トラックで各小学校へ運ばれます。山田中学校は渡り廊下を介して直接受け渡されます。給食に用いられるごはん・汁物の食器は、昨年度、子どもたちによって選ばれた絵柄が採用されており、給食を楽しく彩ってきます。4月の給食開始に向け、

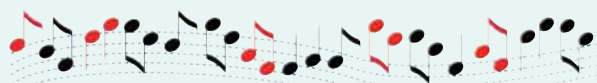


初めて給食の配膳を行う児童ら

給食センター及び学校の動きの確認と子どもたちに給食を知ってもらうため、2月から3月にかけて、給食の試行を実施しました。多くの子どもたちが初めての給食を「おいしい!」と言って、たくさん食べてくれたようです。子どもたちに、安心安全で健康的なおいしい給食を届けられるよう、たくさんの方々にご協力をいただながら給食センターを運営してまいります。ご理解とご協力をよろしくお願ひします。

町民歌と校歌を録音

CDを貸し出しています



町では、町内の小中高校の校歌と町民歌を録音したCDを作成しました。町内の児童生徒と合唱団体が歌唱しています。町の図書館でCDを貸し出しますので、是非お聞きください。

新型コロナウイルス集団感染防止策

小中学校の式典規模縮小

町内小中学校では、4月上旬に開催予定の入学式について新型コロナウイルスの集団感染を防止するため、次第の省略や出席者を限定するなど、規模を縮小の上行うこととします。また、山田小学校開校に伴う開校宣言式も同様に、町長、教育長、教職員および児童のみで行います。記念式典は時期を改めて開催を予定していますので、ご理解とご協力をお願いします。

鯨峰爽やかに

道端に小さな花が咲いている4月。学校生活での新学期を迎える春の風が漂い始めています。今年は、学校環境が大きく変わる年。子どもたちは今まで以上にワクワクしているのではないのでしょうか▼いよいよ給食センターが本格稼働します。昨年度には、町内全ての小中学校で給食の試食が行われました。子どもたちは、その温かさと美味しそうな香りに「おいしい、おいしい」と、楽しい時間を過ごしていたとのこと。今まで弁当持参だった先生方も、子どもたちと同じ給食を食べ、温かい愛情で子どもたちを鍛えてくれることでしょうか▼楽しみの増えた学校と愛情に満ちた家庭、そして温かく見守ってくださる地域の皆さまが一緒に、町全体が大きな学校として、地域の宝である子どもたちを健やかに育てていきたいものです。山田町の全ての子どもたちにとって、令和2年度が実りのある飛躍の年になるように。

教育長 佐々木 茂人



町のわだい

今月の題字 芳賀 ^{ゆづき} 柚月さん（豊間根小2年）

大漁旗や横断幕で歓迎 岩手県「復興の火」を披露

2月22日、23日に、岩手県「復興の火」が行われました。このイベントは、東京2020オリンピック聖火リレーに先立ち開催されたもので、20日に全線運行を再開した三陸鉄道とSL銀河で運びながら、県内8カ所で展示。新型コロナウイルス感染拡大防止のため、規模を縮小して開催となったものの、22日には、雨が降る中にもかかわらず、陸中山田駅に多くの人が集まりました。「復興の火」を乗せた列車が見えると大漁旗や横断幕で歓迎。「復興の火」が列車から降ろされ披露されると、訪れた人々は、記念撮影などをして間近で見学をしていました。



食べるのが元気の源 豊間根の佐々木さん100歳に

3月16日、豊間根地区の佐々木カネさんが100歳を迎えられました。宮古市長沢に8人きょうだいの5番目として生まれた佐々木さん。結婚後は旦那さんと農業に勤しみ、5人の子宝に恵まれました。84歳までゲートボールの選手として活躍し、県内外の大会へ参加するなど励んでいました。10年前に本紙へ掲載させていただいた際には「娘さんの作るロールケーキが大好きで、食べるのが元気の源」と話されていました。現在は、町内の老人保健施設に入所し、大好きな食事を楽しんでいます。佐々木カネさん、100歳おめでとございます。

言葉の力が背中を押す ペップトークについて講演

2月24日、町中央公民館で「人づくり・町づくり町民の集い特別講演会」が行われました。今年は、実業団や全日本のバレーボールチームのトレーナーとして、選手を支えてきた岩崎由純さんよしずみによる講演が行われ、ペップトークの素晴らしさを参加者に伝えました。ペップトークとは、試合前の激励のショートスピーチとしてよく使われる言葉のことで、短く、分かりやすく、肯定的な言葉遣いが特徴です。家庭や学校現場における使用例を交えながら『応援したい人のやる気』を引き出す言葉遣いを紹介。参加者は、言葉の持つ力の凄さを実感していました。



図書館だより

【開館時間】 平日：午前9時～午後7時
日曜日・祝日：午前9時～午後5時
◆問い合わせ 町立図書館 ☎82-3420 へどうぞ。

4							2020. Apr.							5							2020. May.						
日	月	火	水	木	金	土	日	月	火	水	木	金	土	日	月	火	水	木	金	土	日	月	火	水	木	金	土
5	6	7	8	9	10	11	3	4	5	6	7	8	9	3	4	5	6	7	8	9	3	4	5	6	7	8	9
12	13	14	15	16	17	18	10	11	12	13	14	15	16	10	11	12	13	14	15	16	10	11	12	13	14	15	16
19	20	21	22	23	24	25	17	18	19	20	21	22	23	17	18	19	20	21	22	23	17	18	19	20	21	22	23
26	27	28	29	30			24	25	26	27	28	29	30	24	25	26	27	28	29	30	24	25	26	27	28	29	30
							31							31							31						

■：休館日

県立図書館巡回展

◎文学賞受賞図書展

平成30年6月から令和元年5月までの間に、新聞・雑誌などで発表された文学賞・文化賞受賞作品の中から、県立図書館に所蔵されている図書を展示します。

▷期間 4月17日(金)～26日(日)

◎手作り絵本展

第73回読書週間にあわせて、県内から募集した手作り創作絵本を展示します。

▷期間 4月30日(木)～5月4日(月)

◎賢治資料展

平成29年8月から令和元年7月までの間に、県立図書館が新たに収集した宮沢賢治関連図書を展示します。

▷期間 5月30日(土)～6月7日(日)

お話しゅうたん

町内の読書ボランティアによる絵本の読み聞かせ会です。ご家族やお友達と一緒にどうぞ。

▷開催日 4月19日(日)、5月17日(日)

▷時間 午前10時半開始

新刊図書PICKUP

■一般図書

- ・「行きたい！企業ミュージアム」 イカロス出版
- ・「70代からの『女の輝き』『男の品格』」 坂東眞理子著、佐々木常夫著
- ・「明智家の末裔たち」 明智憲三郎著
- ・「誰も教えてくれなかった子どものいない女性の生き方」 くどうみやこ著
- ・「日本の刃物 研ぎの技法」 大工道具研究会編
- ・「洋輔の刺繍研究室」 洋輔著
- ・「今さら聞けない農業の話きほんのき」 農分協編
- ・「北岳山小屋物語」 樋口明雄著
- ・「タイガー理髪店心中」 小暮夕紀子著
- ・「母さんは料理がへたすぎる」 白石睦月著
- ・「今日もお疲れさま」 群ようこ著

■児童書

- ・「やきいもとおにぎり」 みやにしたつや作・絵
- ・「ごはん山」 はらぺこめがね著
- ・「ぎゃくたいってなあに？」 青木智恵子著
- ・「日本のスゴイ科学者」 日本科学未来館編・著

◆対象となる事業の例

項目	対象事業および事業内容の例
地域づくり	地域づくり計画の策定・周知、地域ワークショップの開催、地域性を生かしたイベントの開催など
地域福祉	各種健康づくり運動、世代間交流活動、地元食材を使用した料理教室など
環境衛生	ごみ減量化と適正分別への取り組み、廃棄物の不法投棄監視活動、買い物袋持参運動など
生涯学習・生涯スポーツ	お祭り・盆踊り大会の開催、地域リーダー研修会への派遣など
防災・安全	地域で独自に行う避難訓練、防災資器材の整備、道路の草刈りや除雪、登下校時間帯の地域内の見回りなど
産業振興	地場産品の消費拡大や生産意欲の向上に関する取り組みなど

自治会活動などに補助金の交付 住民協働推進支援事業

町では自治会などの活動に対し補助金を交付しています。本年度（4月1日～来年3月31日）に行われる事業に対する補助金の申請を受け付けますので、希望する団体は期日までに申請書を提出してください。

▽対象団体 ▼自治会▼コミュニティ ▼自主防災組織▼NPO団体 ▼自主防犯組織▼

※産業団体など営利法人は対象外です。

▽補助内容 活動費用の5分の4を上限に補助

※補助金は団体ごとに交付しますが、年間で1団体に交付できる金額の総額には上限があります。上限は対象世帯数によって異なります。交付金額の上限など詳しくはお問い合わせください。

◆申請先・問い合わせ 町復興企画課コミュニティ推進係 ☎82-3111 内線363 へどうぞ。



森谷 祐希さん (荒川・20)

笑顔のおもてなしを

お客様に優しい笑顔で接しているのは、4月で入社3年目を迎える森谷祐希さん。「道の駅やまだ」で、レジ業務やブログの更新などを担当しています。森谷さんが仕事を決めたきっかけは、高校時代のアルバイト。レジ業務で経験したお客様との会話や職場の明るい雰囲気が決め手とします。

入社当時は「8時間立ち続けることが大変でした」と苦笑い。それでも仕事をしている中で、常連のお客様に声を掛けてもらい、元気をもらっています。「仕事の活力を見出しています。」

心掛けていることは、積極的に挨拶をすること。「遠くから足を運んでこられたお客様に、気持ち良く買い物をしてもらえよう笑顔で声を掛けています」とにっこり。また、ブログの更新では「若い人にも見てもらえるように絵文字などを使っています」と、工夫しています。森谷さんの趣味は旅行。休日には「道の駅巡りをして、そこ

の特産品を食べることが楽しみ」と笑顔を見せます。また最近では、健康維持のため筋トレにも力を入れているそうです。

目指す理想像を「思いやりがある人」と森谷さん。今日も道の駅で「笑顔のおもてなし」をしています。

キッチンスタジオ

No.132

ハーモニー

このコーナーでは、町栄養士や山田町食生活改善推進員連絡協議会の皆さんが手軽に作れるお弁当や郷土料理、旬の食材を使った料理などをご紹介します。今回は、柔らかく甘みがある春キャベツと、豚ひき肉の相性が抜群「春キャベツのシュウマイ」です。

【材料 (2人分)】

春キャベツ… 150g 玉ネギ… 1/6個 片栗粉… 大さじ2 シイタケ… 2枚 豚ひき肉… 150g ショウガのみじん切り… 大さじ1 剥きエビ、コーンなど(トッピング)… お好みで
A(酒)… 大さじ1 中華スープの素… 小さじ1/2 オイスターソース… 小さじ1 塩コショウ… ひとつまみ ごま油… 大さじ1 砂糖… ひとつまみ

【作り方】

- ①春キャベツは千切りにし、少量の塩で揉んで少ししんなりさせておく。
- ②玉ネギはみじん切りにし、片栗粉を振っておき、シイタケは軸を取ってみじん切りにしておく。
- ③ボウルに豚ひき肉、②、ショウガのみじん切り、Aを入れて、粘りが出るまで混ぜる。
- ④③を十等分して丸め、春キャベツの千切りを周りにしっかりまとわせる。お好みでエビやコーンなどをトッピングする。
- ⑤耐熱容器に濡らして絞ったクッキングペーパーをしき、④を並べ、その上にさらに濡らして絞ったクッキングペーパーをかけて600wの電子レンジで5分加熱する。(せいろや蒸し器で蒸してもよ

春キャベツのシュウマイ



1人あたりの栄養素 280kcal、塩分1.8%

- い)
- ⑥器に盛り付け出来上がり！

【ポイント】

皮が無くても！蒸し器が無くても！作れるシュウマイレシピです。春キャベツを塩で揉むときにしんなりさせ過ぎると出来上がりの食感が悪くなるので注意が必要。味付けがしっかりしているので、お弁当のおかずにもおすすめです。

□□□□□□

みんなのスペース

◆あて先・問い合わせ
〒028-1392 (住所不要)
山田町役場総務課情報係
(☎82-3111内線416) へ

やまだ文芸広場

山峡に
産声久し
落のたう

慈悲深き

笑み浮かべたる
御仏と

我を隔てる

煩惱の淵

あかとき

闇はなやぎぬ
風のまま

みだれ舞ひつつ

ふる寒の雪

内館 洋一(飯岡・77)

啓蟄や

虫も出でまう頃となり

まだ寒し

されど木の芽に

春は宿りぬ

沼崎 悦子(船越・78)

「にっぽん縦断こころ旅」 お手紙を大募集

NHK-B Sプレミアムで放送予定の「にっぽん縦断こころ旅(2020春の旅)」。番組では、皆さんからのお手紙で旅のルートを決定するため、町内の「忘れられない場所、風景」にまつわる手紙を募集しています。



- ▷ 応募内容 住所、氏名、電話番号、性別、年齢、思い出の場所、風景にまつわるエピソードを書いて応募
- ▷ 応募方法 次のいずれかの方法で応募ください
 - ▶ 番組ホームページ (<https://nhk.jp/kokorotabi/>)
 - ▶ FAX (03-3465-1327)
 - ▶ 郵送 (〒150-8001 NHK「こころ旅」係)
- ▷ 番組概要 3月30日(月)、三重県をスタート。愛知、静岡、神奈川から千葉に渡り茨城、福島、宮城、岩手、青森と太平洋側を北上し夏の北海道を目指す旅。
- ▷ 放送予定日
 - ▶ 6月8日(月)~12日(金)
 - ▶ 6月15日(月)~19日(金)
- ▷ 応募期限 4月20日必着
- ◆ 問い合わせ NHKふれあいセンター (☎0570-066-066) または (☎050-3786-5000) へどうぞ。

震災復興チャリティーショー 柳家細川流舞踊発表会を延期

4月26日(日)に予定していた震災復興支援チャリティーショー「柳家細川流舞踊発表会」を新型コロナウイルスの感染拡大防止のため延期します。開催を楽しみにしていた皆さまには、ご迷惑をおかけしますが、ご理解をお願いします。

- ▷ 延期日 11月8日(日)
- ▷ 場所 町中央公民館大ホール
- ◆ 問い合わせ 柳家細川流舞踊 (☎0193-23-6106)

第73回岩手芸術祭テーマ募集

- ▷ 応募資格 県内在住、県内出身または県内に本籍がある人
- ▷ 応募方法 岩手県文化振興事業団ホームページ (<http://www.iwate-bunshin.jp>) の応募用紙を利用するか必要事項を記入し、はがき、メール、ファクスで応募
- ▷ 必要事項 ▶ テーマ(5点まで) ▶ 氏名(ふりがな) ▶ 年齢 ▶ 性別 ▶ 職業(学生は学校名・学年) ▶ 住所 ▶ 電話番号
- ▷ 応募期限 5月20日必着
- ◆ 応募先・問い合わせ 岩手芸術祭実行委員会事務局
テーマ募集係(〒020-0023盛岡市内丸13番1号/☎019-654-2235/ファクス019-625-3595/メールgeijyutsu73@iwate-bunshin.jp)へどうぞ。

町長室から

新型コロナウイルスは日本のみならず、世界的大流行となっている。昨年12月に中国武漢で原因不明の病気として注目され始めてから、わずか3ヶ月で世界中に広がってしまった。世界一周は一昔前であれば1年はかかったであろうが、現在では、飛行機で数日もあれば可能だ。そのように、一日に何千万人という人たちだけが忙しく行きかっているのだから、感染が拡大するのもうなすける。また、世界的流行の影響は、経済にも大きく表れている。感染予防のため外出を控える人が増え、客足が減った飲食店や小売店、資材の供給が止まった工場などあらゆるところで頭を抱えている。終息するため我々がすべきことは、まずはり患しないようにすることだ。うがいや手洗い、咳が出る場合にはマスクの着用、熱があったら外出しないなど、町民一人ひとりが行うことが必要である。

山田町長 佐藤 信逸

4月1日付町職員人事異動

(カッコ内は前職)

4月1日付で、町職員の人事異動が行われました。各課の異動職員は、次のとおりです。

- ◆特別職 ▷技監 赤石広秋
- ◆総務課 ▷課長補佐・行政チームリーダー（財政課課長補佐）佐々木義之▷行政係長（同課情報係長）伊藤久美子▷情報係長（復興企画課主事）芳賀正和▷防災係長（建築住宅課主事）佐藤文哉▷主事（財政課同）佐藤希美▷主事（税務課同）佐藤裕史
- ◆財政課 ▷課長（建築住宅課長）芳賀道行▷課長補佐・財政チームリーダー兼財政係長（健康子ども課課長補佐）佐々木政良▷主事（税務課同）佐藤未奈美▷主事（建設課同）齊藤均
- ◆復興企画課 ▷まちづくり再生係長（同課主任）堀合正裕▷公共施設管理係長（農林課主事）瀬川富博▷政策推進係長（同課まちづくり再生係長）沢田真央▷コミュニティ推進係長（豊間根支所長）伊藤尚生▷主事（岩手県政策地域部地域振興室派遣同）中村剛士
- ◆税務課 ▷会計管理者・課長兼収納対策室長（財政課長）古館隆▷課長補佐・課税チームリーダー兼町民税係長兼収納対策室長補佐（町民課課長補佐）船越海平▷収納係長（同課主事）沼崎文洋▷主事（町民課同）千葉万沙子▷主事（長寿福祉課同）佐々木春奈▷主事補（建設課同）佐々木主浩
- ◆農林課 ▷課長・農業委員会事務局局長（総務課課長補佐）佐藤篤人▷主査（税務課主任）山崎公生▷主任（水産商工課同）笹原祐起
- ◆水産商工課 ▷主事（復興企画課同）佐々木美咲▷主事（建築住宅課同）長澤雅之
- ◆町民課 ▷課長（農林課長）川口徹也▷課長補佐・住民記録チームリーダー兼住民記録係長（税務課課長補佐）佐々木宣男▷主事（農林課同）佐藤文太
- ◆長寿福祉課 ▷高齢者福祉係長（総務課行政係長）芳賀久美子▷主任保健師（健康子ども課同）刈屋深雪▷主事（水産商工課同）飯田翔太郎
- ◆健康子ども課 ▷課長補佐・子ども子育てチームリーダー兼子ども子育て係長兼子育て世代包括支援センター室長補佐（同課子ども子育て係長）佐藤三智子▷主任保健師（長寿福祉課同）田老佐江子▷栄養士（船越保育園同）佐々木叶実
- ◆建設課 ▷課長補佐・土木チームリーダー（同課課長補佐）佐藤誠也▷課長補佐・建設復旧チームリーダー（同課課長補佐）佐藤哲也▷課長補佐・計画工務係長（同課工務係長）坂本大弥▷土木管理係長（議会事務局主事）齋藤絢介
- ◆都市計画課 ▷課長（建設課課長補佐）鳥居義光▷課長補佐・都市整備チームリーダー（上下水道課課長補佐）小原裕毅▷課長補佐・台風災害復旧チームリーダー（建設課土木管理係長）瀬川智一▷課長補佐・建築住宅チームリーダー兼建築住宅係長（建築住宅課課長補佐）田畑作典▷都市計画係長（建設課同）赤崎友康▷宅地管理係長（生涯学習課社会体育係長）関周平▷工務係長（税務課収納係長）箱石智生▷主任技師（建設課技師）川村啓喬▷主任技師（建築住宅課同）小田智生▷主事（建設課同）平澤宏昂▷主事（建築住宅課同）内館美紀▷主事補（建設課同）横山龍
- ◆上下水道課 ▷課長補佐・上水道チームリーダー（生涯学習課長）後藤清悦▷課長補佐・下水道チームリーダー兼下水道庶務係長（同課課長補佐）柏谷訓正▷上水道庶務係長（復興企画課主事）芳賀裕将▷整備係長（同課下水道庶務係長）佐々木克博
- ◆議会事務局 ▷主事（総務課同）黒沢和也
- ◆監査委員室 ▷監査委員室長（農業委員会事務局次長）長嶺泰弘
- ◆農業委員会 ▷農業委員会事務局次長（監査委員室長）志和一実
- ◆学校教育課 ▷課長補佐・学校教育チームリーダー兼総務係長（建設課課長補佐）佐々木和哉▷学校給食係長（同課主任）阿部栄美▷主事（長寿福祉課同）田中理子
- ◆生涯学習課 ▷課長（学校教育課課長補佐）加藤紀彦▷社会教育係長（建築住宅課主事）菅野遼
- ◆豊間根支所 ▷支所長（長寿福祉課主事）高橋愛
- ◆船越保育園 ▷栄養士（健康子ども課同）及川祥恵
- ◆消防防災課 ▷課長補佐・山内基嗣▷消防係長・野田剛▷防災第二係長・山本辰志▷主査・佐々木直樹▷主事・巖元次▷主事・鋳形雄貴▷主事・立花秀人▷主事・佐々木雄亜▷主事・橋本大樹▷主事・中嶋永▷主事・箱石晃大
- ◆新採用 ▷税務課主事補・鈴木悠真▷農林課主事補・八木悠人▷町民課主事補・渡辺大樹▷長寿福祉課社会福祉士・三上育美▷健康子ども課主事補・中村智哉
- ◆再任用 ▷復興企画課主査・倉本收郎▷税務課主査・昆秀樹▷町民課主査・白土靖行▷健康子ども課主査・川端京子▷上下水道課技術主査・佐々木達彦▷生涯学習課主査・澤木次博
- ◆特定任期付・任期付 ▷都市計画課法務専門官（建設課同）高橋健人▷都市計画課技師（建設課同）高島修▷都市計画課主事（建築住宅課同）藤村新▷復興企画課主事（新採用）高橋潤▷船越保育園（新採用）佐々木妃佑
- ◆退職〈3月31日付〉▷技監・香木和義（派遣期間終了）▷税務課会計管理者・白土靖行▷町民課長・佐々木真悟▷建築住宅課課長補佐・佐々木政勝▷建築住宅課主任技師・山口大輔▷総務課主事・松館怜▷町民課主事・佐藤豊（任期付）

固定資産税に関するお知らせ

■期限までに納付を

令和2年度の賦課期日(令和2年1月1日)に課税となる資産を所有する人には、固定資産税の納税通知書を4月中旬までに送付しますので、期限までに納付をお願いします。

なお、所有する資産が全て課税減免または免税点未満となった人には、納税通知書は送

付しません。

▽納期限

- ▼第1期…4月30日
- ▼第2期…7月31日
- ▼第3期…11月30日
- ▼第4期…来年2月1日

■震災減免特例措置を継続

津波浸水区域の土地や家屋に対する固定資産税の税額について、減免する措置を令和2年度まで継続します。

減免対象区域については、左表をご確認ください。

◆令和2年度の震災減免対象区域

地区	区域の全部或いは一部が減免となる 住居表示または地番
境田町	1番～12番、15番～25番
川向町	1番～21番
中央町	1番～16番
八幡町	1番、2番、4番～12番
後楽町	1番～4番、6番、7番
北浜町	1番～4番、7番～14番
飯岡	第1地割、第2地割
長崎	一丁目～四丁目
山田	第1地割～第6地割、第9地割～第14地割
船越	第3地割～第16地割、第18地割～第23地割
織笠	第1地割～第3地割、第6地割～第9地割、 第11地割～第14地割
大沢	第1地割～第3地割、第5地割～第13地割

■固定資産税の縦覧

令和2年度の「土地・家屋等縦覧帳簿」の縦覧を行います。この縦覧制度は、納税者が所有する固定資産の価格が適正かどうかを判断するために、縦覧制度により、ほかの固定資産の価格や面積などを見ることができきる制度です。

なお、所有者や課税内容は非公開となります。

▽縦覧期間

4月1日～30日(土・日曜日、祝日は除く)

▽時間

午前8時半～午後5時15分

▽場所

町税務課

▽縦覧できる人

- ▼納税義務者
- ▼納税管理者
- ▼代理人——など

▽持ち物

▼本人証明書(個人番号カード、運転免許証、保険証など) ▼認印
※代理人の場合は委任状も必要です。

◆問い合わせ

町税務課資産税係(☎82-3111内線113、114、118)へ。

町の政策など学びませんか まちづくり出前講座

町では「まちづくり出前講座」を実施しています。同講座は、町で行うさまざまな制度や政策について町民の皆さんへ情報を提供し、広く町政に関する理解を深めてもらうことで、住民協働を進めることを目的に行っています。町内の団体やグループなどであればどなたでも開催でき、受講する皆さんのご要望に応じて、各担当課の職員が講座を行います。

なお、この講座は皆さんの相談や要望などをお聞きするものではありませんので、ご理解をお願いします。

同講座の開催を希望する人は、開催希望日の2週間前までにお申し込みください。

▷開催時間 ▶平日…午前10時～午後9時▶土・日曜日、祝日…午前10時～午後4時

※原則として、開催時間は講座1回につき2時間以内



としてください。

▷開催場所 町内の公共施設や事業所の会議室、学校など(個人のお宅では行いません)

※会場の確保や開催告知など、講座を行うための準備は主催者側で行っていただきます。

▷申込方法 町ホームページまたは復興企画課に備え付けの申込用紙に必要事項を記入し提出

◆申込先・問い合わせ 町復興企画課コミュニティ推進係(☎82-3111内線363)へどうぞ。



山田町空き家バンク 登録物件を募集



町では、山田町空き家バンクに掲載する空き家を募集します。町内に空き家を所有し、売却および賃貸を希望する人は、お問い合わせください。

▽募集する空き家
町内に存する戸建て住宅および併用住宅※賃貸や分譲などを目的とした住宅は除きます。

▽申し込みの要する人
※老朽化が著しい住宅、大規模な改修が必要な住宅は登録できない場合があります。

▽申し込みの要する人
応募する空き家に係る所有権その他の権利により、空き家の売却および賃貸などを行うことができる人

◆**申込先・問い合わせ** 町復興企画課政策推進係（☎82-3111内線362）へどうぞ。

空き家バンクとは？

町内にある空き家の情報を町ホームページに掲載することで、空き家を売りたい（貸したい）と考えている所有者と町内で新たに住まいを探している人をマッチングさせる制度です。



工事費の10分の7を補助

私道などを整備する際はご利用を

町では、私道等整備事業にかかる経費に対して補助金を交付しています。事業の詳細や申請方法についてはお問い合わせください。

- ▷対象工事 道路舗装工事、または道路舗装工事と併せて行う側溝並びに転落防止柵設置工事
- ▷補助金額 工事費の10分の7（上限150万円）
- ▷補助条件
 - ▶私道などの延長が20m以上かつ幅員が1m以上であること。
 - ▶私道などの一端が町道などの舗装道路に接続していること。
 - ▶私道などに面している家屋が3戸以上あること。
 - ▶私道などが、築造後2年以上経過していること。（個人または団体などによる住宅分譲地のような



私道などの場合は、築造後20年以上経過している必要があります）

◆**申込先・問い合わせ** 町建設課土木管理係（☎82-3111内線231、232、233）へどうぞ。

風しん検査無料クーポン 期限延長

町では、風しんの感染拡大予防のために昨年お送りしたクーポン券の有効期限を1年延長します。

このクーポン券は、昨年8月以降に発送したもので、来年3月31日まで、特定健診・事業所健診などの各種健診や医療機関で風しん抗体検査などを無料で受けられます。

◎風しん抗体検査について

▽対象者 昭和47年4月2日～54年4月1日生まれの男性（クーポン券が発送されている人）で風しん抗体検査を受けていない人

- ▽検査場所 ▼特定健康診査会場 ▼事業所健診 ▼医療機関
- ▽持ち物
- ▼クーポン券 ▼住所が分かるもの

▽町内実施医療機関

- ▼後藤医院（☎82-6690）
- ▼近藤医院（☎82-3328）
- ▼県立山田病院（☎82-2111）

◆お問い合わせ

町健康子ども課健康管理係（☎82-3111内線611、612）へどうぞ。

チェーンソー取扱い 講習時間18時間に

今年8月1日から、チェーンソーを取り扱う場合に必要な当該特別教育が統合され、講習時間が18時間になります。8月1日以降もチェーンソーを取り扱う人で、現行の特別教育修了者は、7月までに補講を受講する必要があります。詳しくはお問い合わせください。

▷対象者 現行の特別教育修了者

▷補講時間 2時間半または5時間

◆問い合わせ 林防災岩手県支部 (☎019-624-2141) へ。

シルバー 110番 なんでも相談を

岩手県高齢者総合支援センターでは「高齢者なんでも相談『シルバー 110番』」を設置しています。高齢者やその家族の皆さんの日常の困りごとについて相談に応じますので、お気軽にお電話ください

▷日時 月～金曜日
午前9時～午後5時

※祝日は除く

▷相談料 無料

◆相談先・問い合わせ 岩手県高齢者総合支援センター (☎0120-84-8584/☎019-625-0110) へどうぞ。

能力開発セミナー 宮古市で行います

◎能力開発セミナー（第二種電気工事士筆記試験受験準備）

▷日程（2日間）▶4月23日（木）…午前9時半～午後4時半▶24日（金）…午前9時～午後4時

▷場所 岩手県立宮古高等技術専門学校（宮古市松山）

▷定員 10人

▷受講料 無料（テキストは各自お持ちください）

▷申込期限 4月13日

◆申込先・問い合わせ 岩手県立宮古高等技術専門学校 (☎62-5606) へどうぞ。

申告・納付期限を 4月16日まで延長

宮古税務署では、新型コロナウイルス感染症の拡大防止のため、申告所得税、贈与税、個人事業者の消費税の申告・納付期限を4月16日(木)まで延長します。

なお、振替納税を利用している人の振替日は次のとおりとなりますので、ご確認ください。

▷振替納税振替日

▶申告所得税…5月15日(金)

▶個人事業者の消費税…5月19日(火)

◆問い合わせ 宮古税務署 (☎62-1921) へどうぞ。

農業労賃等標準額を改定

令和2年度の町農業労賃等標準額が右表のとおり決まりました。適用期間は4月1日から来年3月31日までです。次の留意事項も併せてご確認ください。

▷留意事項 ▶人力の部の実働時間が1日8時間を越えた場合、1時間単位で超過額を加算▶機械の部の標準額には全てオペレータ賃金と燃料代を含む▶湿田の耕起、刈り取り脱穀（コンバイン）は、10円/当たり1100円増し▶刈り取り結束の結束用縄代は委託者負担▶もみの運搬費用は、10円/当たり1100円▶牧草ラッピングは、ラップフィルム代を含む▶5円未満の代かきは、1割増し▶牧草こん包（ロールベア）の基準は1円×1円▶標準額には消費税および地方消費税は含まれていない▶農地の地理的条件や作業条件による増減額は、受託者と委託者で協議し決める▶その他詳細は両者の話し合いで決める

農地権利取得の際は相談を

町では、農地の権利を取得する際に必要な面積の下限を、10%以上（権利を取得する者またはその世帯員がすでに耕作している農地と、新たに権利を取得する農地を合計した面積）と定めています。農地を取得する際の要件など、詳細はお問い合わせください。

◆問い合わせ 町農業委員会事務局 (☎82-3111内線217) へどうぞ。

◆人力の部

種別	金額	標準額 (1日8時間)	超過額 (1時間当たり)
水田作業		6400円	1000円
畑作業		6400円	1000円

※実働時間が1日8時間を超えた場合は、1時間単位で超過額を加える。また、8時間未満の場合の1時間当たりの金額は、800円とする。

◆機械の部

種別	使用機械・区分	単位	標準額		
水田	耕起	耕運機およびトラクター	10円	6100円	
	代かき	〃	〃	6900円	
	くろめり	くろめり機	1畝	60円	
	田植え	田植機	10畝	6600円	
	刈り取り結束	コンバイン	5畝未満	1畝	1710円
			10畝未満	〃	1610円
			10畝以上	〃	1510円
	作業	乾燥	乾燥機	10畝	7600円
		脱穀	全自動脱穀機	1時間	4100円
		転作田草刈り	特に設定なし	10畝	5100円
畑		全般	耕運機およびトラクター	〃	5900円
	大豆刈り取り	汎用コンバイン	〃	12100円	
	種まき	コーンプランター	〃	3100円	
	刈り取り	コーンハーベスター	〃	9100円	
	牧草こん包	ロールベア	1個	1600円	
共通	牧草ラッピング	ラッピングマシン	〃	1600円	
	たい肥散布	マニユアスプレッター	10畝	3200円	
	たい肥散布	噴霧器	10畝	1100円	
	薬剤散布 (薬剤別途)	ブームスプレーヤー	10畝	1500円	

おしらせ



横断幕で歓迎（復興の火）

介護家族のための リフレッシュ教室

◎リフレッシュ教室

- ▷日時 4月16日(木)
午後1時半～3時半
- ▷場所 まちなか交流センター
- ▷内容 ▶レクリエーション▶
交流会
- ▷申込期限 4月15日
- ◆申込先・問い合わせ 山田町
地域包括支援センター(☎82
-3136)へどうぞ。

障がい者を対象に スポーツ大会開催

◎第22回岩手県障がい者スポー ツ大会

- ▷日時 6月6日(土)
午前9時～午後3時半
- ▷場所 ▶開閉会式…岩手県営
運動公園(盛岡市みたけ)
- ※競技は盛岡市内の各地で実施
- ▷競技内容 ▶陸上▶フライン
グディスク▶水泳▶卓球▶
アーチェリー▶ボウリング
- ▷参加費 無料
- ▷申込期間 4月16日
- ※本町から会場までバスを運行
- ◆申込先・問い合わせ 町長寿
福祉課地域福祉係(内線149)へ。

オリジナルボール 皆で作ってみよう

◎公民館講座工作教室

- ▷日時 4月18日(土)
午前9時半～11時半
- ▷場所 町中央公民館2階視聴
覚室
- ▷内容 色画用紙を使ったボー
ール作り
- ▷対象 小学生以上の人(小学
3年生以下は保護者同伴)
- ▷定員 15人程度
- ▷参加費 無料
- ▷申込期限 4月16日
- ◆申込先・問い合わせ 町生涯
学習課社会教育係(内線623)へ。

農振除外の手続き 受け付け行います

町では、農業振興地域内の農
用地の除外に関する相談や申請
書の受け付けを行います。今回
の受け付けは、緊急性の高い住
宅の建設などに関わるものに
限ります。除外については▶農
用地区域以外に代替できる土
地がない▶農業用地内の土地改良
施設の機能に支障を及ぼすお
それがない——などの要件があ
ります。申請方法など詳しくは、
お問い合わせください。

▷受付期間 4月1日～17日

◆申請先・問い合わせ 町農林
課農業振興係(内線212)へ。

看護師免許所持者 届け出が必要です

保健師、助産師、看護師、准
看護師の免許を所有し、その仕
事に就いていない人は、届け出
が必要です。詳しくは、お問い
合わせください。

▷対象 保健師、助産師、看護師、
准看護師——免許の所持者で
その仕事に就いていない人

▷届出方法 ▶インターネット
サイト「とどけるん」を使用し
た届け出▶必要事項を記入の
上、郵送で提出▶病院など
による代行届け出

◆届出先・問い合わせ 岩手県
ナースセンター(☎019-662
-8213)へどうぞ。

歯のテレホン相談 無料電話受け付け

◎ヨイ歯デーテレホン相談

▷日時 4月17日(金)
午前10時～午後7時

※ヨイ歯デーの18日が土曜日
のため1日繰り上げて開催

▷相談内容 歯や口に関する悩
みについて

◆相談先・問い合わせ 岩手県保
険医協会ヨイ歯デーテレホン
相談係(☎019-651-7341)
へどうぞ。

森林を伐採の際は 制度確認忘れずに

◎伐採届制度

森林を伐採する場合は伐採届
けの提出が法律で定められてい
ます。伐採をする時は市区町村
長に届け出をお願いします。

▷届出時期 実際に伐採を始め
る90日から30日前まで

▷届出先 伐採する森林の所在
市町村長

◆問い合わせ 町農林課林業振
興係(内線214)へどうぞ。

◎林地開発許可制度

民有林で1㌦を超える森林の
開発を行うときには、あらかじ
め県知事の許可が必要です。詳
しくは、お問い合わせください。

◎保安林制度

国や県では、私たちの暮らし
を守るために特に重要な役割を
果たしている森林を「保安林」
に指定しています。保安林の土
地や立木の伐採をする場合には、
原則として県知事の許可を受け
る必要があります。詳しくは、
お問い合わせください。

◆問い合わせ 宮古農林振興セ
ンター林務室(☎64-2215)
へどうぞ。

甲種防火管理の 新規講習を実施

◎令和2年度甲種防火管理新規 講習

▷日程 ▶5月14日(木)午前
9時50分～午後4時50分▶
15日(金)午前9時50分～午
後3時55分

※2日間の全課程を受講しなけ
れば修了証は交付されません

▷場所 宮古市民文化会館(宮
古市磯鶏沖)

▷講習区分 甲種防火管理

▷定員 100人

▷テキスト代 8千円

▷受付期限 4月6日

※定員に達し次第締め切ります。

◆申込先・問い合わせ 岩手県
防災保安協会(☎019-631
-1625)へどうぞ。

各種相談会を開催 悩まずにご利用を

◎心配ごと相談所【4月】

▷日程 ▶13日(月)…船越防
災センター▶14日(火)…豊
間根生活改善センター▶15
日(水)…ふるさとセンター▶
16日(木)…まちなか交流セ
ンター▶17日(金)…織笠コ
ミュニティセンター

▷時間 午後1時半～3時

▷相談内容 普段の生活上の悩
みごとや福祉のことについて

◆問い合わせ 山田町社会福祉
協議会(☎82-3841)へ。

◎行政相談所

▷日時 4月16日(木)

午後1時半～3時半

▷場所 町中央コミュニティセ
ンター第2研修室、集會室

▷相談内容 行政機関への意
見・要望など

◆問い合わせ 町町民課地域安
全係(内線126)へどうぞ。

◎山田町法律相談センター

▷相談日 4月7日(火)、14日
(火)、21日(火)、28日(火)

▷時間 午前9時～午後4時

▷場所 町中央コミュニティセ
ンター2階第1研修室

▷相談内容 法律に関する悩み
事について

◆問い合わせ 岩手弁護士会
(☎019-623-5005)へ。

多重債務相談窓口 安心してご相談を

東北財務局盛岡財務事務所では、自らの収入で返済しきれないほどの借金を抱え、お悩みの方からの相談に応じています。盛岡財務事務所は国の地方出先機関ですので、安心してご相談ください。

▷日時 月～金曜日

午前8時半～4時半

※祝日、年末年始を除く

▷相談料 無料

◆相談先 東北財務局盛岡財務
事務所(☎019-622-1637)へ。

おめでとう・おくやみ

2月届け出分（敬称略）

〔出生〕（ ）は性別と保護者

- ▷山田 伊藤湊（男・恒和）
- ▷織笠 昆野柚風（女・雄太）、甲斐谷彩莉花（女・峻太）

〔結婚した二人〕（ ）は住所

- 上林茂幸（北浜町）・伊藤好子（山田）
- 三上和弘（豊間根）・久保田夕貴（宮古市）
- 倉澤悦夫（荒川）・田村樹理（八幡平市）
- 大向真幸（久慈市）・福士実紀（大沢）

〔死亡〕（ ）は年齢

- ▷山田 高野文男（77）、鈴木謙弥（72）、煙山一枝（82）
- ▷船越 佐々木佳男（86）、山崎昌子（66）、佐々木倫子（85）
- ▷田の浜 佐々木八千代（80）、長根芳宏（79）
- ▷大浦 栗林アキ（85）
- ▷織笠 石崎ユウ（95）、沼崎隆二（90）、篠澤アイ（81）
- ▷荒川 瀬川勝裕（69）

町民のうごき

（2月1日～29日）

- ▷出生……3人 ▷転入……19人
- ▷死亡……17人 ▷転出……21人
- ▷人口…15,304人（今月減16人）
男…7,469人 女…7,835人
- ▷世帯数……6,579世帯

◆新型コロナウイルス感染症拡大防止のため、全国各地でイベントが中止に。本町も例外ではなく、自粛ムードです。イベントに取材に行けないと、少し寂しいです▼さて、人事異動により今号で広報担当を離れることとなりました。振り返れば失敗の数々。苦い記憶が蘇ります。同時に、ファインダー越しの笑顔や取材先でいただいた温かい言葉が思い起こされ、多くの方の



おかげで制作できていたことを実感しました。住民と行政が円滑にコミュニケーションを図るために重要な広報紙。このように取材を引き受けてくれた皆さん、広報を配布してくださった行政区長の皆さん、そして毎号読んでくださった皆さん、本当にありがとうございます。次号からは、私と新任の（の）での広報づくりがスタート。どうぞよろしく願います。

福

松



福士 慶一郎
（境田町・男・寿）



佐々木 侑 紘
（長崎・男・啓輔）



小島 昊 空
（船越・女・拓矢）



佐々木 彩 瑛
（織笠・女・英則）



※敬称略、（ ）内は地区名・性別・保護者です。



渡辺 純 々
（後楽町・女・大樹）



山崎 颯 人
（船越・男・明秀）



大川 紗 季
（大沢・女・哲平）



中居 颯 哉
（山田・男・哲哉）



湊 祥 方
（織笠・男・貴之）



加賀谷 詩 歩
（豊間根・女・真）

戦没者等のご遺族の皆さまへ 第十一回特別弔慰金を支給

国では、第十一回特別弔慰金を支給します。対象となる人は、令和2年4月1日から令和5年3月31日までに所定の請求書と必要書類を提出ください。

- ▷支給対象者 令和2年4月1日において遺族年金などを受け取らない場合は、次の順番で順位が先になるご遺族のお一人▶(1)弔慰金受給権者(配偶者)▶(2)戦没者等の子▶(3)戦没者等の①父母②孫③祖父母④兄弟姉妹▶(4)上記(1)～(3)以外の戦没者等の三親等内の親族(甥、姪など)で、戦没者等の死亡時まで引き続き1年以上の生計関係があった人

※(3)では、戦没者等の死亡当時、生計関係を有していることなどの要件により、順番が入れ替わります。

※他にも対象となる要件がありますので問い合わせください。

▷支給内容 額面25万円(5年償還の記名国債)

◆提出先・問い合わせ 町長寿福祉課地域福祉係 (☎82-3111 内線149) へどうぞ。