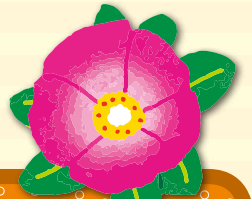


す まち  
住みよい町



み あんしん あんぜん  
身のまわりの安心・安全



ふしんしゃ そうてい ひなんくんれん あらかわしょうがっこう  
不審者を想定した避難訓練(荒川小学校)

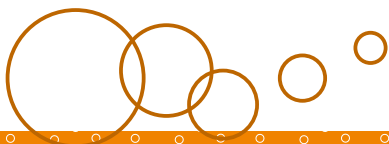


こうない はい  
校内に不審者が入ってきた想定 of 訓練です。

じぶん  
自分の身のまわりの安心・  
安全について考えてみよう。



まつりちゃん 夏織さん 海太くん



# どんなきけんが

## つうがくろ 通学路



くるま き 車に気をつけないと、  
どうなるかな？



「いかのおすし」は、  
こどもが犯罪に  
まきこまれないための  
やくそくごと 約束事なのだ。

越次郎さん

## みんなでおぼえよう「いかのおすし」

- ① **い**かない 知らない人にはついていかない。
- ② **の**らない 知らない人の車には乗らない。
- ③ **お**おごえをだす 自分や友だちがつれていかれそうになったら、  
「たすけて」と大きな声を出す。
- ④ **す**ぐにげる 大人のいる方や、近くの店や家に逃げる。
- ⑤ **し**らせる どんな人が何をしたか、先生や家の人に知らせる。



ゆたか 豊さん



## かいすいよく 海水浴



みず はい 水に入るときに  
気をつけなければ  
ならないことは何かかな？

# あるだろうか？

## インターネット



インターネットでは、  
どんなあぶないことが  
あるのかな？



やま もり  
山や森では、  
なに  
なに  
何に気がつけたら  
いいかな？

## ハイキング



ラン



タブ

## いえ なか 家の中



家の中でも  
あぶないことは  
あるわね。



# インタビュー 身のまわりの安全

## 自分の大事な命は自分で守る 山田町防犯隊の方のお話

山田町防犯隊は、1970(昭和45)年の岩手国体をきっかけに、犯罪予防・事故防止を目的に作られました。6班14名の隊員が週3回の定期パトロール、月1回の小学生集団下校の見守り、広報・啓発のためのチラシ配りなどを行っています。2017(平成29)年12月からは女性隊員2名も加わりました。

特に気をつけてほしいのが、子どもが知らない人から声をかけられる「声かけ事案」です。どこに逃げればいいのか、親子で考えておいてほしいと思います。

「自分の大事な命は自分で守る」ということを心にとめておいてください。私たちにとって、みなさんの無事な笑顔が一番うれしいことなのです。

みんなの安心・安全のために、どんな活動が行われているのだろう。



青い回転灯が目じるしの防犯パトロール



女性隊員2名の辞令交付式の様子  
女性の防犯隊員は全国的にもめずらしいです。

## ほんの少しの余裕や気づかいで 山田町交通指導隊の方のお話



朝の交通誘導・保護活動に立つ交通指導員

交通事故防止のために1968(昭和43)年に作られた山田町交通指導隊は、現在9名の交通指導員で構成されています。

小学生や中学生・幼稚園児が登校・登園する時間帯に交差点などに立ち、子どもたちの誘導・保護を行うこと、交通安全教室や講習会などで交通安全教育を行うこと、歩行者や自転車の安全な通行の指導、祭りなどの催しごとや事故・火災のときの交通指導、交通安全に関する広報などが主な活動です。

登校・登園する子どもたちの誘導は大切です。通勤のせいか、朝、自動車を運転する人は急いでいることが多く、ブナ峠から大沢地区にいたる国道45号のように下りが続いてスピードが出やすい道路があります。交通ルールを守っているつもりでも、些細なことから事故は起きるのです。

交通安全は、警察や私たち交通指導隊など誰かが「守ってくれる」ものではありません。大人も子どもも、交通ルールを守るだけでなく、ほんの少しの余裕や気づかいで道路がもっと安全になるということを忘れないでほしいと思います。

しらべてみよう

安心・安全を守る活動には、ほかにどんなものがあるだろう。